

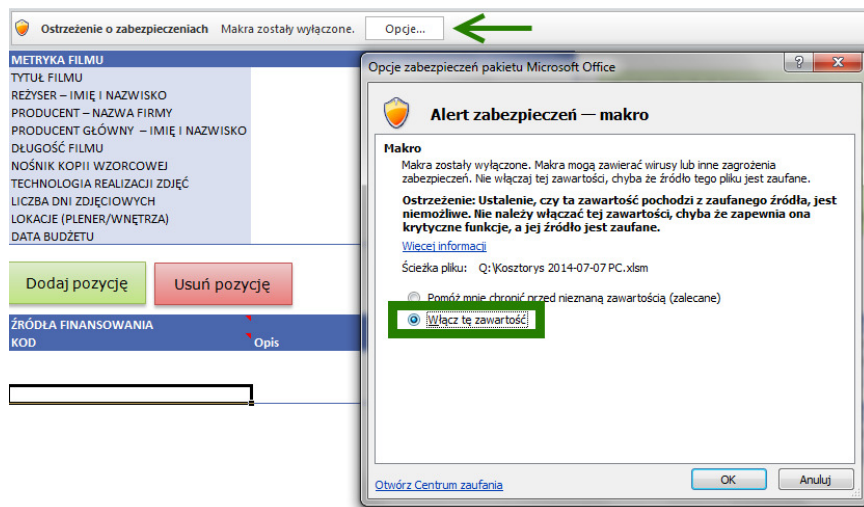
INSTRUKCJA KORZYSTANIA Z PLIKU KOSZTORYSU PRODUKCJI FILMU FABULARNEGO

Plik kosztorysu został przygotowany w dwóch wersjach: dla użytkowników korzystających z systemu operacyjnego Microsoft Windows (PC) oraz OS X (Mac). Do korzystania z pliku niezbędne jest posiadanie programu **Microsoft Excel** w wersji:

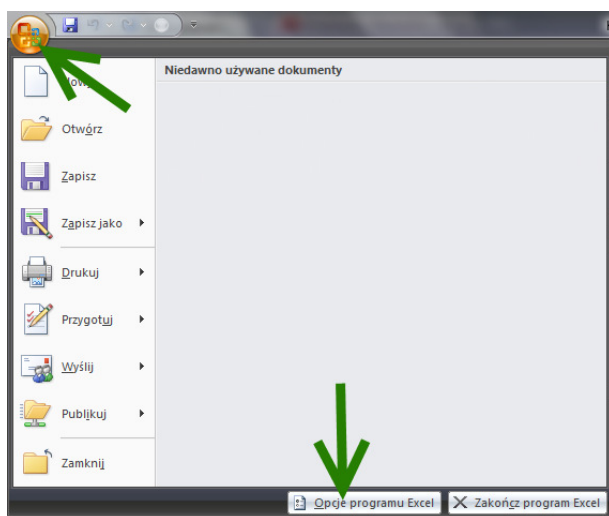
- **2007 lub wyższej dla Windows**
- **2011 dla OS X**

Standardowo, przy otwieraniu pliku program Excel wyświetli komunikat, że makra są wyłączone. Należy zmienić to ustawienie bezpośrednio po otwarciu pliku.

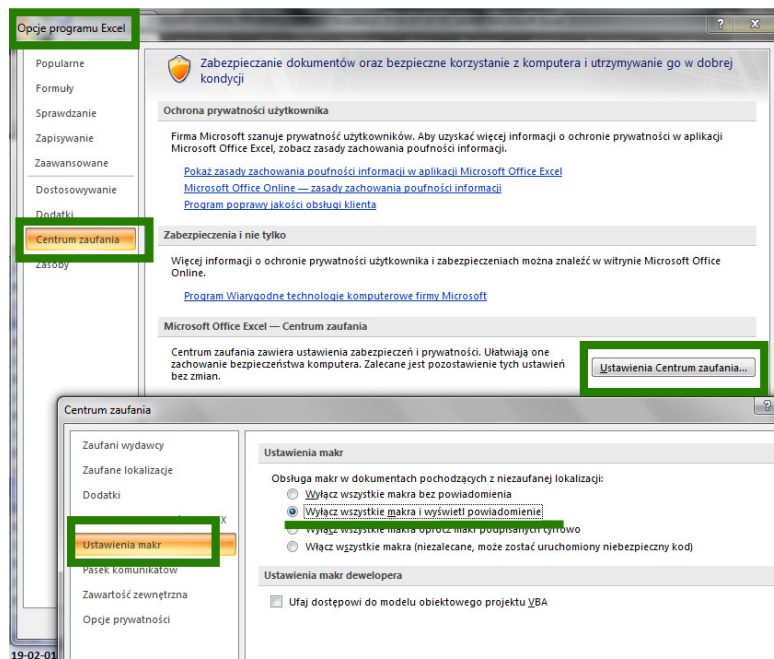
W wersji dla Windows należy kliknąć „Opcje” przy powiadomieniu:



Jeśli powiadomienie zostało zamknięte bez włączenia opcji „Włącz tę zawartość”, należy zamknąć plik i otworzyć go ponownie, aby jeszcze raz wyświetlić powiadomienie o makrach. Jeśli po otwarciu pliku ostrzeżenie o zabezpieczeniach nie jest wyświetlane, należy otworzyć opcje programu Excel:

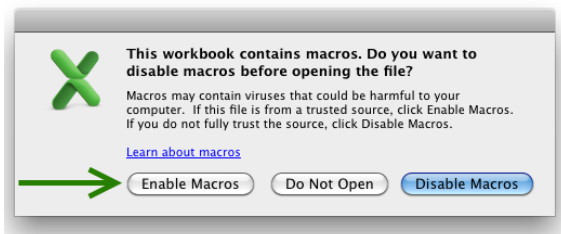


a następnie, po wejściu do „Opcji”, otworzyć „Centrum zaufania”, w „Ustawieniach Centrum zaufania” przejść do „Ustawień makr” i zaznaczyć pozycję „Wyłącz wszystkie makra i wyświetl powiadomienie”:



Po zatwierdzeniu zmiany należy **ponownie otworzyć plik i zezwolić na włączenie makr w pliku kosztorysu**. Ze względów bezpieczeństwa nie zalecamy włączania wszystkich makr w opcjach programu Excel.

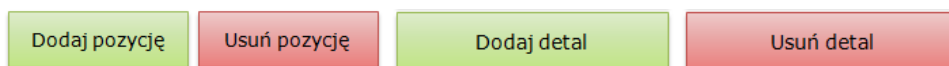
W programie Excel dla Mac należy zezwolić na włączenie makr podczas otwierania pliku:



Plik składa się z dziewięciu arkuszy:

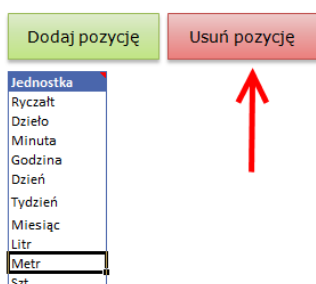
- Info
- Str. zbiorcza
- Struktura finansowania
- I DEV
- II PROD
- III POST
- IV INNE
- Notatki
- Wykresy

We wszystkich arkuszach **należy uzupełniać wyłącznie komórki w kolorze białym**. **Nie należy ingerować w ustaloną strukturę dokumentu**, próbować samodzielnie dodawać arkuszy, pozycji kosztorysu na poziomach 1-3 (KATEGORIA, GRUPA, POZYCJA, edytowalny jest tylko poziom 4: DETAL), dodatkowych kolumn itp. Dokument ma określony kształt i jest zabezpieczony przed próbami jego zmiany. **Nie należy podejmować prób przełamywania tych zabezpieczeń**. Dołączenie do wniosku o dofinansowanie kosztorysu, którego struktura będzie różniła się od udostępnionej przez PISF, **będzie skutkowało odrzuceniem wniosku z przyczyn formalnych**. Tam, gdzie możliwe jest dodawanie i usuwanie kolejnych pozycji, zostały umieszczone odpowiednie przyciski:



W arkuszu „Info” należy samodzielnie uzupełnić: „Metrykę wniosku” (wpisując dane projektu), a także tabelki: „Źródła finansowania” i „Jednostki”. Jeśli np. na liście brakuje niezbędnych jednostek miary lub są na niej jednostki niepotrzebne należy kliknąć (jeden raz lewym klawiszem myszki) we właściwą komórkę i użyć przycisków „Dodaj pozycję” lub „Usuń pozycję”:

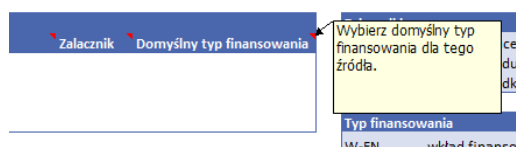
- usuwanie pozycji „Metr” (klikamy na komórkę „Metr”, a następnie przycisk „Usuń pozycję”):



- dodawanie pozycji „Nowa jednostka” (klikamy w dowolną wypełnioną komórkę – nowa, pusta komórka zostanie dodana tuż nad nią, a następnie klikamy „Dodaj pozycję” i wpisujemy nazwę nowej jednostki):

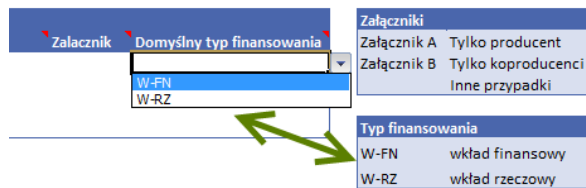


Jeśli przy opisie komórki znajduje się znak czerwonego trójkąta, oznacza to, że w komentarzu dostępne są dodatkowe informacje (należy najechać myszką w pobliże trójkąta, by wyświetlić komentarz):



W niektórych polach należy wybrać właściwą wartość z przygotowanej listy (nie należy próbować zmieniać jej samodzielnie poza określonymi wyjątkami – np. „Jednostki”) – po kliknięciu w komórkę

zawierającą listę po prawej stronie pojawi się trójkąt, który należy kliknąć jeden raz lewym klawiszem myszki, by zobaczyć zawartość:

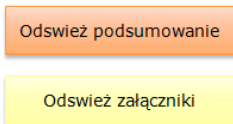


W arkuszu „Str. Zbiorcza” należy uzupełnić ręcznie jedynie komórki w kolumnie „Dotacja PISF” oraz pozycje: VI („Koszty ogólne producenta”) i VIII („P&A”) – za pomocą suwaka („chwytnąjąc” go lewym klawiszem myszki i przesuwając w lewo lub prawo) albo wpisując kwotę:

VI	KOSZTY OGÓLNE PRODUCENTA	do 75% x V	0,000%	- zł
VII	RAZEM KOSZT PRODUKCJI FILMU	V + VI		- zł
VIII	P&A	do 50% x V	0,000%	- zł
IX	RAZEM KOSZT PRODUKCJI FILMU Z P&A	VII + VIII		- zł

Uwaga! Prawidłowe wyliczenie tych wartości wymaga wprowadzenia danych w odpowiednich pozycjach w arkuszach I-IV i użycia przycisku „Odśwież podsumowanie” lub „Odśwież załączniki”.

Dane o tytule filmu oraz dacie kosztorysu zostaną przeniesione z arkusza „Info”, natomiast dane finansowe z arkuszy I-IV („DEV”, „PROD”, „POST” i „INNE”). Aby zobaczyć dane z arkuszy I-IV podsumowane na stronie zbiorczej należy użyć przycisku „Odśwież podsumowanie” lub „Odśwież załączniki”.



Uwaga! W arkuszu „Str. zbiorcza” umieszczony został także przycisk „Generuj pusty szablon”. Umożliwia on wyczyszczenie wszystkich wprowadzonych danych i stworzenie czystego kosztorysu (np. gdy pobranie nowego, pustego pliku ze strony internetowej PISF jest niemożliwe, a konieczne jest przygotowanie kolejnego kosztorysu). Po kliknięciu tego przycisku pojawi się **ostrzeżenie, że operacji tej nie można cofnąć**:

Analogicznie, można wybrać opcję „wkład rzeczowy” lub „wkład finansowy”:

11-02	MEBLE I REKWIZYTY – ZAKUP, WYNAJEM I WYKONANIE					69 000,00		
11-02-01	Meble					69 000,00		
11-02-01-01	Opis pozycji	1,0	Sztuka	23,0	3 000,00	69 000,00	Koproducent 3	W-RZ
11-02-02	Rekwizyty							W-FN
11-02-02-01		1,0	wybierz	1,0	0,00			W-FN

Przyciski w nagłówku tabeli służą filtrowaniu danych. Jest to standardowa funkcjonalność programu Excel:

KOD	Opis	ILOSC/LICZBA	Jednostka	X	Stawka	SUMA DETAL	Finansowanie	Typ	Zalacznik
27-02-01-0	Pozycja 765					1 000,00	Koproducent 3	W-FN	Zalacznik B
27-03-02-0	Pozycja 321					1 000,00		W-FN	

Przycisk „Zapamiętaj kwotę” służy do „zamrożenia” kwoty kosztorysu w dowolnie wybranym momencie i ukazania kwoty z tego momentu oraz (narastających) kolejnych kosztów, które po dodaniu do kwoty „zamrożonej”, składają się na całkowity koszt projektu. Zamrażać można wielokrotnie, za każdym razem zapamiętując bieżącą kwotę.

Odśwież podsumowanie	Odśwież załączniki	Zapamiętaj kwotę	128 826,00	KOSZTY BEZPOŚREDNIE	78 987,00	49 839,00
Dodaj detal	Usuń detal		59 626,00	ROZWÓJ PROJEKTU I PRACE WSTĘPNE	9 787,00	49 839,00
			24 975,00	Koproducent 1		
				Koproducent 2		
			33 651,00	Koproducent 3		
				Koproducent 4		

KOD	Opis	ILOSC/LICZBA	Jednostka	X	Stawka	SUMA DETAL	Finansowanie	Typ	Zalacznik
01-01-01-01	Pozycja 123	1,0	wybierz	1,0	8 787,00	8 787,00	Koproducent 3	W-FN	
01-01-02	Zakup opcji					49 839,00			
01-01-02-01	Pozycja 456	1,0	wybierz	45,0	555,00	24 975,00	Koproducent 1	W-FN	
01-01-02-02	Pozycja 789	4,0	wybierz	7,0	888,00	24 864,00	Koproducent 3	W-FN	

Po wprowadzeniu danych finansowych, klikając przycisk „Odśwież załączniki”, można najpierw wygenerować, a następnie odświeżać zawartość załączników A oraz B, do których będą trafiały informacje zgodnie z kryteriami zdefiniowanymi w arkuszu „Info”:

ŹRÓDŁA FINANSOWANIA	KOD	Opis	Zalacznik	Domyślny typ finansowania
Koproducent 1		Firma Produkcyjna 123	Zalacznik A	W-FN
Koproducent 2		Firma Produkcyjna XYZ	Zalacznik B	W-RZ
Koproducent 3		Firma Produkcyjna ABC	Zalacznik B	W-FN
Koproducent 4		Firma Produkcyjna DFG	Zalacznik B	W-RZ

Zalaczniki	Zalacznik A	Tylko producent
Zalacznik B <td>Tylko koproducenci</td> <td></td>	Tylko koproducenci	
	Inne przypadki	

Typ finansowania	W-FN	wkład finansowy
W-RZ <td>wkład rzeczowy</td> <td></td>	wkład rzeczowy	

Przykładowy załącznik B:

Zalacznik B	ILOSC/LICZBA	Jednostka	X	Stawka	W-FN	W-RZ	Suma
I ROZWÓJ PROJEKTU I PRACE WSTĘPNE							33 651,00
01 PRAWA I PRACE ITERACKIE							33 651,00
01 PRAWA DO UTWORÓW							33 651,00
01 Zakup praw do pierwowzoru literackiego							8 787,00
01 Pozycja 123	1,00	wybierz	1,00	8 787,00	8 787,00		8 787,00
02 Zakup opcji							24 864,00
02 Pozycja 789	4,00	wybierz	7,00	888,00	24 864,00		24 864,00
II PRODUKCJA – PRZYGOTOWANIE I ZDJĘCIA							69 000,00
11 SCENOGRAFIA & DEKORACJA WNETRZ							69 000,00
02 MEBLE I REKWIZYTY – ZAKUP, WYNAJEM I WYKONANIE							69 000,00
01 Meble							69 000,00
01 Opis pozycji	1,00	Sztuka	23,00	3 000,00	69 000,00	69 000,00	69 000,00
Suma							33 651,00 69 000,00 102 651,00

„Odśwież załączniki” dodatkowo spowoduje wygenerowanie dla każdego źródła finansowania po jednym arkuszu z podsumowaniem, zawierającym tylko koszty bezpośrednio przypisane do tego źródła. **Uwaga: generowane są podsumowania tylko dla źródeł finansowania, które w arkuszu „Info” mają wybrany załącznik.**

W arkuszu „Notatki” można dokonywać własnych kalkulacji. **Jest to arkusz dodatkowy**, który można traktować jako „brudnopis”, dowolnie modyfikować i dostosowywać do własnych potrzeb.

W arkuszu „Wykresy” można dokonywać wizualizacji struktury finansowej. **Jest to arkusz dodatkowy**, przeznaczony dla bardziej zaawansowanych użytkowników programu Excel, który można dowolnie modyfikować i dostosowywać do własnych potrzeb.

Uwaga! Należy pamiętać, że jest to **pierwsza, testowa wersja pliku**, która **może zawierać błędy**. W tej wersji pliku **nie zostały jeszcze dodane m.in. limity kosztów technicznych i technologicznych produkcji filmowej oraz szablony wydruków**. Prosimy o zgłaszanie pod adres kosztorys@pisf.pl zarówno uwag merytorycznych, jak i wszelkich zauważonych problemów dotyczących funkcjonalności oraz działania pliku. Chcielibyśmy także poznać Państwa opinie na temat wygody korzystania z kosztorysu, jego intuicyjności, szaty graficznej itp.

Przesyłając uwagi o pliku kosztorysu **proszę dołączyć informację o systemie operacyjnym (oraz jego wersji), na którym przeprowadzane były testy, oraz o wersji programu Excel**. Jeśli wystąpił błąd podczas korzystania z pliku należy opisać sposób jego wywołania: jakie działania doprowadziły do pojawienia się błędu, jaka była ich sekwencja, jaki był opis błędu (jeśli został wyświetlony komunikat) itp.